



NE PAS ÉCRIRE SUR CETTE PAGE



NE PAS ÉCRIRE SUR CETTE PAGE

NE PAS ÉCRIRE SUR CETTE PAGE

SESSION 2022

CRPE

Concours de recrutement de professeurs des écoles

Concours externe, Externe spécial, Troisième concours
Second concours interne, Second concours interne spécial

Troisième épreuve écrite

**Épreuve écrite d'application
Domaine sciences et technologie**

Durée : 3 heures

L'usage de tout ouvrage de référence, de tout document et de tout matériel électronique (y compris les montres connectées) est rigoureusement interdit.

Si vous repérez ce qui vous semble être une erreur d'énoncé, vous devez le signaler très lisiblement sur votre copie, en proposer la correction et poursuivre l'épreuve en conséquence. De même, si cela vous conduit à formuler une ou plusieurs hypothèses, vous devez la (ou les) mentionner explicitement.

NB : Conformément au principe d'anonymat, votre copie ne doit comporter aucun signe distinctif, tel que nom, signature, origine, etc. Si le travail qui vous est demandé consiste notamment en la rédaction d'un projet ou d'une note, vous devrez impérativement vous abstenir de la signer ou de l'identifier.

Tournez la page S.V.P

Préserver les océans de la pollution plastique

Introduction :

De tous les déchets présents dans l'océan, les déchets plastiques sont de plus en plus nombreux. Chaque année, huit millions de tonnes de déchets plastiques arrivent de l'intérieur des terres vers l'océan. Le plastique se dégrade extrêmement lentement dans l'environnement et se fragmente en petites particules¹. Les chercheurs se mobilisent afin d'étudier le devenir des plastiques en milieu aquatique : il s'agit notamment de comprendre quels sont les impacts de l'accumulation des plastiques dans le milieu aquatique sur les êtres vivants et d'identifier des solutions face à cette pollution².

En s'appuyant sur les programmes d'enseignement des sciences et technologie à l'école primaire, ce sujet propose d'aborder les problématiques suivantes :

Quelles caractéristiques possèdent les plastiques ? Que deviennent les déchets plastiques ingérés par les animaux marins ? Comment récupérer les déchets plastiques dans l'océan à l'aide d'une solution robotisée innovante ?

- Le sujet comporte des questions de nature didactique ou pédagogique, repérées par un astérisque (*).
- Le jury tiendra compte dans la notation de l'épreuve de la maîtrise de la langue française du candidat.
- Les parties et sous parties sont largement indépendantes.
- Le barème des différentes parties est donné à titre indicatif.

¹ D'après « La pollution plastique et l'Océan » <https://fr.oceancampus.eu/cours/GHa/la-pollution-plastique-et-locean>

² D'après le dossier de presse des rencontres du Groupement de Recherche « Polymères et Océans » (2021). « Pollution plastique : du constat aux solutions, la recherche mobilisée » (CNRS/Ifremer/Anses). <https://www.cnrs.fr/fr/pollution-plastique-du-constat-aux-solutions-la-recherche-mobilisee>

SOMMAIRE :

Partie 1 : Les caractéristiques des plastiques

/ 8 Points

- A. Préparation des activités expérimentales des élèves
- B. Mise en œuvre de protocoles expérimentaux

Partie 2 : La tortue marine, une espèce menacée par les déchets plastiques

/ 6 Points

- A. L'appareil digestif de la tortue
- B. Représentations initiales des élèves sur l'appareil digestif humain
- C. Les mécanismes de la digestion

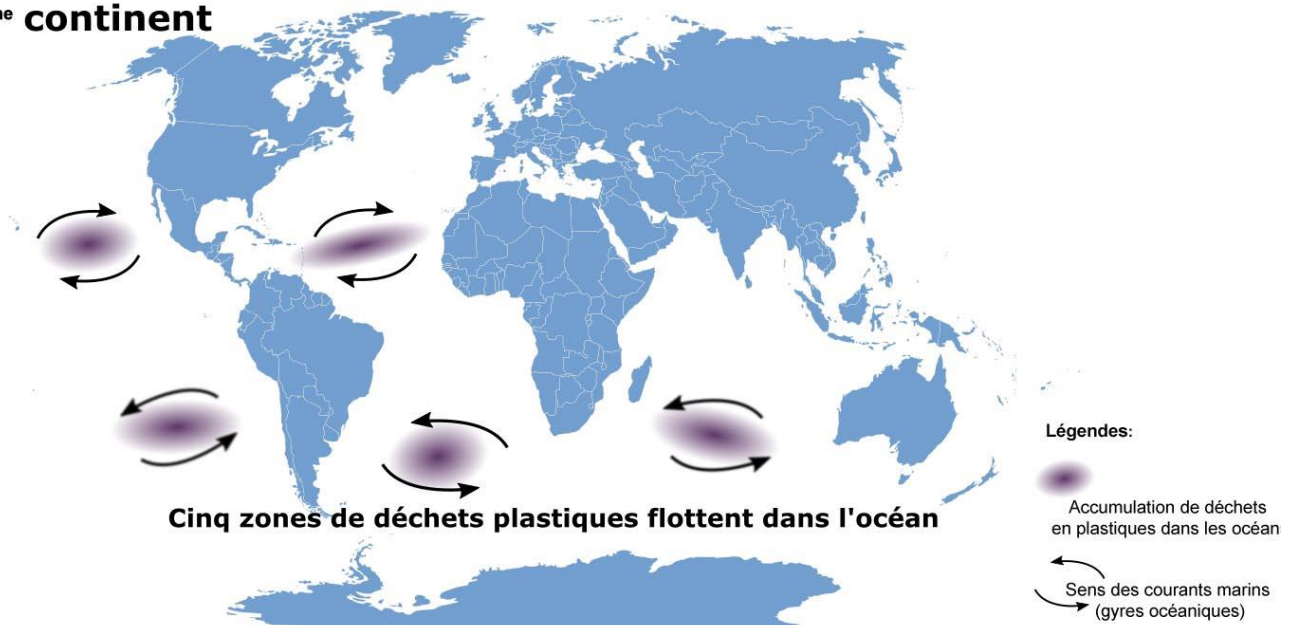
Partie 3 : Une solution robotisée innovante pour la collecte de déchets marins

/ 6 Points

- A. Étude de la structure du robot : fonctions et composants
- B. Étude du comportement du robot

Arrivés dans l'océan, les déchets plastiques se déplacent en suivant les courants marins. Certains vont couler dans les profondeurs, d'autres vont continuer leur déplacement à travers les océans pendant des dizaines, voire des centaines d'années. Une partie des déchets restant à la surface ou à moyenne profondeur vont se regrouper dans ce que l'on appelle de manière imagée des « continents de plastiques ».

7^{ème} continent



Carte représentant les zones d'accumulation de déchets plastiques dans les océans.

Cette partie propose une mise en œuvre d'activités expérimentales scientifiques en classe : la fabrication d'une solution d'eau salée et un test de flottaison. Les documents qui suivent sont mis à disposition du candidat qui devra les exploiter pour formuler ses réponses aux questions posées.

Concentrations en masse de sels des mers et des océans	Mers et océans	Concentration en masse* de sels (g.L⁻¹)
L'eau de mer est dite « salée » parce qu'elle contient des substances dissoutes, nommées « sels ». 80 % de ces sels sont le chlorure de sodium (sel de cuisine). Les mers et océans du globe n'ont pas la même salinité.	Mer Baltique	7,0
	Océan Antarctique	34,7
	Océan Pacifique	35,0
	Océan Indien	36,5
	Mer Rouge	39,7
	Mer Morte	275,0

Document 1 : Tableau représentant les concentrations en sels des mers et océans. (Source : <https://www.futura-sciences.com/planete/dossiers/developpement-durable-eau-elle-encore-bleue-618/page/11/>)

* On appelle concentration en masse de sels, la masse de sels contenus dans un litre d'eau de mer.

Substances	Masse volumique (kg.m⁻³ ou g.L⁻¹)
Polypropylène (PP)	900
Polyéthylène (PE)	930
Polyéthylène Téréphtalate (PET)	1380
Polystyrène (PS)	1040
Polychlorure de vinyle (PVC)	1380
Eau de la Mer Morte	1240
Eau douce	1000

Document 2 : Tableau représentant les masses volumiques de différentes substances.

(Source : <https://oceans.taraexpeditions.org/rp/dossier-pedagogique-eco-responsabilite-gestion-des-dechets/>)

A. Préparation des activités expérimentales des élèves

Question 1 :

A partir du document 1, calculer la masse de sel à peser pour fabriquer 50 mL d'une solution d'eau de salinité comparable à celle de l'eau de la mer Morte.

B. Mise en œuvre de protocoles expérimentaux

On propose à des élèves de CM2 un protocole pour qu'ils préparent 50 mL d'eau d'une salinité comparable à celle de la mer Morte.

Question 2* :

Préciser le matériel à mettre à disposition des élèves et indiquer les différentes étapes de ce protocole.

Les élèves réalisent le protocole.

Question 3 :

Donner le nom de la transformation physico-chimique qui intervient lors de la mise en solution aqueuse du sel. Identifier le soluté et le solvant.

Question 4 :

Indiquer si l'eau salée est un mélange ou un corps pur en justifiant.

Lorsque l'on interroge les élèves de CM2 sur les plastiques, la majorité d'entre eux indique que les objets en plastique flottent et ne coulent pas. On propose aux élèves de tester cette idée. Des échantillons de cinq matières plastiques (PP, PE, PET, PS et PVC) sont disponibles en classe dans cinq bacs différents.

Les consignes données aux élèves sont les suivantes :

- Sélectionner deux matières plastiques de votre choix.
- Utiliser le matériel à disposition pour réaliser l'expérience de flottaison de ces échantillons :
 - dans l'eau douce
 - dans l'eau salée.

Les élèves réalisent l'expérience de flottaison.

Voici un exemple de trace écrite construite collectivement après les tests et avant la phase de validation.

Groupe	Polypropylène PP		Polyéthylène PE		Polyéthylène Téréphtalate PET		Polystyrène PS		Polychlorure de vinyle PVC	
	Eau Douce	Eau Mer Morte	Eau Douce	Eau Mer Morte	Eau Douce	Eau Mer Morte	Eau Douce	Eau Mer Morte	Eau Douce	Eau Mer Morte
1	flotte	flotte					flotte	coule		
2					coule	coule			coule	coule
3			flotte	flotte			coule	flotte		
4	flotte	flotte					coule	flotte		
5			flotte	flotte			flotte	flotte		
6	flotte	flotte	flotte	flotte						
7			flotte	flotte					coule	coule
8	flotte	flotte							coule	coule
9							coule	coule	coule	coule
10	flotte	flotte	flotte	flotte						
Résultat										

Document 3 : tableau de recueil des résultats d'expériences des élèves.

Question 5* :

En s'appuyant sur les données du **document 2**, montrer comment on peut rendre compte des expériences de flottaison au travers de deux schémas légendés.

Question 6* :

Identifier dans le tableau **deux points de vigilance** nécessaires à l'interprétation des résultats. Justifier.

Question 7* :

Préciser ce qui peut être mis en œuvre dans la classe pour apporter une conclusion définitive à l'expérience.

Pour comprendre le déplacement des plastiques dans les océans, les élèves de CM2 étudient les facteurs à l'origine des courants marins. Ils prennent appui sur un corpus documentaire qui leur permet de proposer la concentration en masse de sel comme un des paramètres qui influencerait le déplacement des masses d'eau.

Dans ce cadre, l'enseignant propose une modélisation à partir d'un montage (voir **document 4**). Les élèves effectuent le protocole suivant :

- Mettre de l'eau salée colorée en vert dans la bouteille de gauche.
- Mettre de l'eau douce colorée en rouge dans la bouteille de droite.
- Enlever les pinces se situant sur les pailles entre les deux bouteilles.

Question 8 :

En s'appuyant sur les données du **document 2**, proposer le schéma légendé du résultat attendu dans les deux bouteilles une fois que les pinces sont retirées. Indiquer sur le schéma par des flèches le mouvement de l'eau salée et le mouvement de l'eau douce.



Document 4 : Photographie du montage modélisant un type de circulation océanique.

Deux bouteilles ont été percées à deux hauteurs distinctes, puis reliées l'une à l'autre avec des pailles en position horizontale. Les pailles sont pincées en leur milieu pour éviter les échanges prématurés entre les contenus. (Source : Image extraite de la vidéo « Bouteilles et océanographie », <http://interstices.info/circulation-oceanique> ©Inria).

Question 9 :

Justifier scientifiquement le déplacement des masses d'eaux colorées lorsque le montage du **document 4** fonctionne.

Question 10* :

Proposer une expérience, réalisable en classe de CM2, permettant de différencier l'eau douce de l'eau salée.

Question 11 :

En conclusion, expliquer en cinq lignes maximum la présence de « continents de plastiques » situés dans les océans.

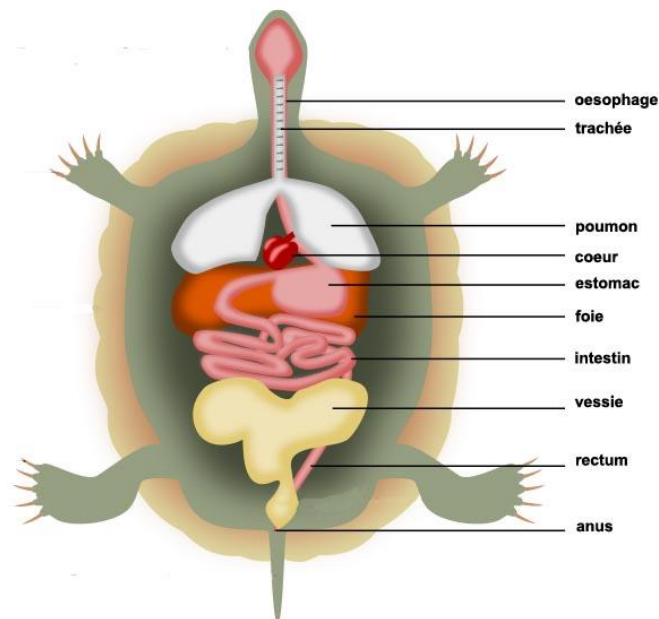
Partie 2. La tortue marine, une espèce menacée par les déchets plastiques

Chaque année, huit millions de tonnes de déchets plastiques arrivent de l'intérieur des terres vers l'océan, impactant fortement la vie marine. En France, 85 % des tortues marines ont ingéré des déchets plastiques issus de notre consommation courante. C'est le constat alarmant que dressent les chercheurs du projet européen INDICIT (« *INDICator Impact Turtles* »). On s'intéresse au devenir des plastiques ingérés par la tortue. Pour cela, on étudie comment s'effectue la digestion chez les êtres vivants, dont l'Homme.



Document 5 : Photographie montrant la quantité et la diversité des débris plastiques ingérés, retirés de l'intestin d'une jeune tortue (présentée dans l'encart) (D'après : Emily M. Duncan et collaborateurs, *Science Reports*, 2019)³.

A. L'appareil digestif de la tortue



Document 6 : Schéma simplifié des organes internes de la tortue (Source : wikimédia CC BY-SA 3.0).

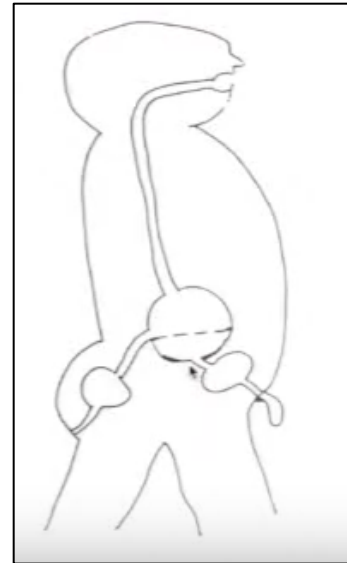
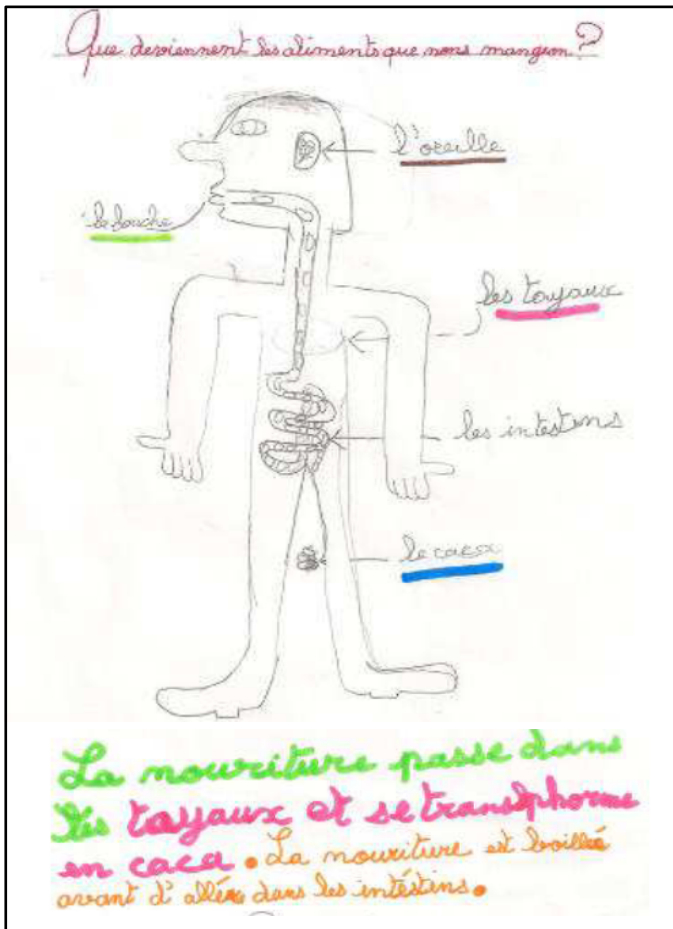
Question 12 :

A partir du schéma ci-dessus (**Document 6**), identifier les organes appartenant au tube digestif de la tortue et préciser leurs rôles dans la digestion.

³ Emily M. Duncan et al, Diet-related selectivity of macroplastic ingestion in green turtles (*Chelonia mydas*) in the eastern Mediterranean, *Scientific Reports* (2019). [DOI: 10.1038/s41598-019-48086-4](https://doi.org/10.1038/s41598-019-48086-4)

B. Représentations initiales des élèves sur l'appareil digestif humain.

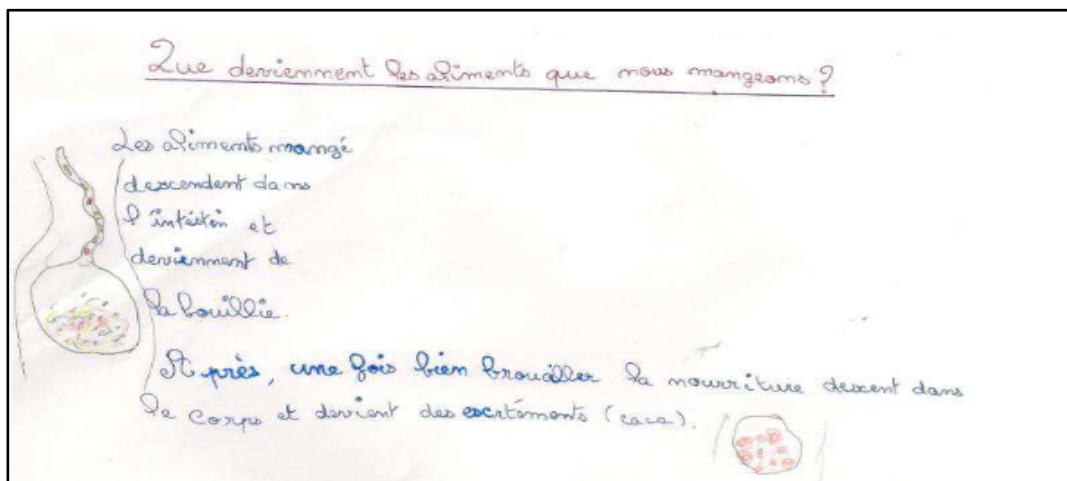
Trois représentations initiales d'élèves de CM1 sur le devenir des aliments dans l'organisme sont fournies ci-après (**document 7**).



Retranscription à l'identique du texte manuscrit :
Titre : « Que deviennent les aliments que nous mangeons ? »

Légendes du dessin, de haut en bas :
« l'oreille » ; « la bouche » ; « les tuyaux » ; « les intestins » ; « le caca »

Texte sous le dessin : « La nourriture passe dans les tuyaux et se transforme en caca. La nourriture est broyée avant d'aller dans les intestins ».



Retranscription à l'identique du texte manuscrit :

Titre : « Que deviennent les aliments que nous mangeons ? »

Texte à côté du dessin : « Les aliments mangés descendent dans l'intestin et deviennent de la bouillie. Après, une fois bien brouillée la nourriture descend dans le corps et devient des excréments (caca) ».

Document 7 : Représentations initiales de trois élèves sur le thème de la digestion de l'Homme.

(D'après « Des conceptions initiales au savoir scientifique : le cas de la digestion » (2012-13). Mémoire de master MEEF de Stéphanie Boudet, Université de Nantes)


Question 13* :

Confronter et analyser ces représentations afin d'identifier au moins trois obstacles à la compréhension du phénomène de digestion chez l'Homme.

Question 14* :

En partant des obstacles identifiés à la question précédente, proposer une activité à mettre en place pour amener les élèves à acquérir une compréhension du phénomène de la digestion chez l'Homme.

C. Les mécanismes digestifs.



Au XVII^{ème} siècle, les scientifiques s'interrogent sur le mécanisme de la digestion. Une des théories de l'époque est celle de Giovanni BORELLI (1608-1672) pour qui la digestion serait un phénomène purement mécanique : les aliments seraient simplement broyés dans le tube digestif. Réaumur (1683-1757) ne croit pas à cette théorie. Il étudie la digestion sur des rapaces qui sont des oiseaux dont la particularité est de rejeter sous forme de pelote les parties de leurs proies qu'ils ne digèrent pas (plumes, os, poils...) Voici le récit d'une de ses expériences :

« Je plaçai dans un gros tube en fer blanc ouvert aux deux bouts, un morceau de viande. Le tube ainsi garni fut donné à une buse pour son premier déjeuner. Ce ne fut que le lendemain que je trouvai le tube qu'elle venait de rendre : il avait toute sa rondeur, on ne découvrait sur sa surface extérieure aucune trace de frottements. Le morceau de viande avait été réduit peut-être au quart de son premier volume ; ce qui en restait était couvert par une espèce de bouillie venue probablement de celles de ses parties qui avaient été dissoutes. »

Les travaux de Réaumur sur la digestion.

Document 8 : Extrait de « Observations sur la digestion des oiseaux » de René-Antoine Ferchault de Réaumur (1752).

Question 15* :

Expliquer l'intérêt de proposer aux élèves des documents historiques tels que celui présenté ci-dessus.

Question 16* :

Indiquer la trace écrite que peut construire une classe de CM2 suite à l'exploitation de l'expérience de Réaumur.

Les chercheurs du projet européen INDICIT (« *INDICator Impact Turtles* ») étudient la présence de plastique dans l'appareil digestif des tortues. « *Emballages de gâteaux, bâtons de sucette, cotons tiges, bouchons, bouteilles de sauce salade, sacs poubelle, morceaux de gobelets...* » Autant d'objets jetables que Gaëlle Darmon, chercheuse au Centre d'écologie fonctionnelle et évolutive (CEFE) ne s'attendait pas à trouver quasi-systématiquement dans l'appareil digestif des tortues.

« Si les morts directes par occlusion ou perforation intestinale ne s'observent que dans 1 ou 2 % des cas, l'ingestion de plastique a d'autres conséquences graves sur la santé », constate la chercheuse. Les plastiques contenus dans leur tube digestif ne subissent aucune dégradation et ne sont pas évacués. Ils s'accumulent dans le tube digestif et empêchent notamment les tortues de s'alimenter et de se déplacer normalement. « On a vu des tortues qui flottaient et qui n'arrivaient plus à plonger à cause des plastiques qui font des bulles d'air. »

Document 9 : Extrait modifié de l'article « Le plastique et la tortue », publié le 2 juillet 2019 sur le site web de l'Université de Montpellier. (<https://www.umontpellier.fr/articles/le-plastique-et-la-tortue>)

Question 17* :

Suite à la lecture du document 9 et des autres documents précédemment utilisés, écrire une synthèse de cinq lignes maximum à élaborer avec les élèves expliquant en quoi la tortue marine est une espèce menacée par les déchets plastiques.

Partie 3. Une solution robotisée innovante pour la collecte de déchets marins

La réduction de la pollution marine liée aux plastiques est complexe, car ces déchets plastiques se détériorent avec le soleil, l'eau, le sel et finissent par couler. Les déchets encore en surface deviennent, de plus, friables lorsqu'on les récolte. Ils pourraient finir ensuite dans nos assiettes par l'intermédiaire des poissons qui les ont ingérés.

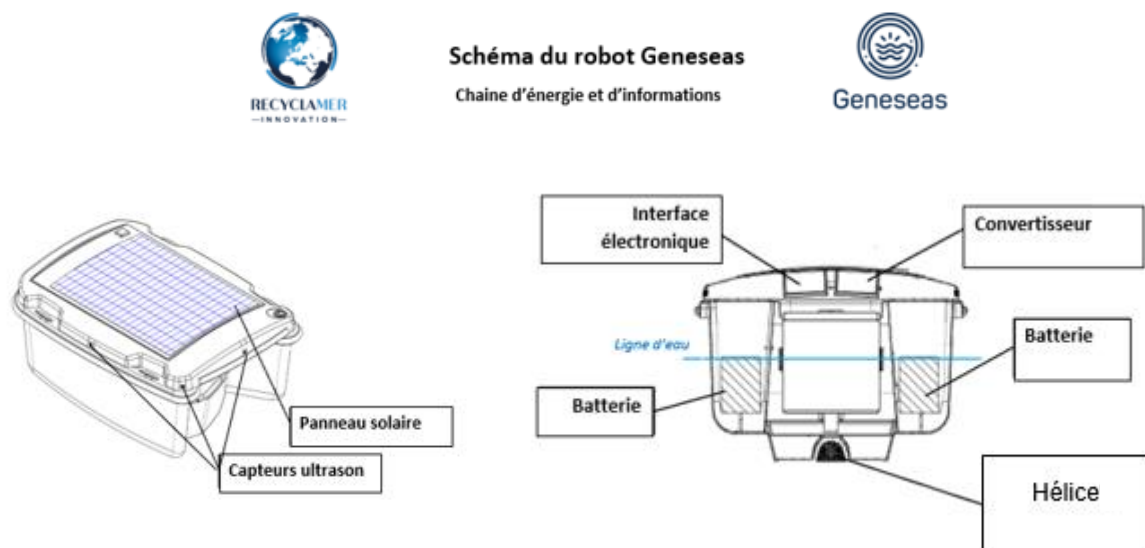
Afin d'enrayer ce processus, le robot *Geneseas* a été inventé pour collecter les déchets avant qu'ils ne coulent. Les déchets collectés peuvent être très variés : du plastique (bouteilles, emballages), des mégots de cigarettes, du verre (bouteilles en verre), du métal (canettes remplies d'air), ou des déchets organiques (poissons morts, bois flottant, algues...).

Grâce à l'utilisation d'une application installée sur un téléphone mobile multifonction (« smartphone »), l'utilisateur détermine la zone à nettoyer. Il est informé par le robot lorsque le panier de remplissage est plein.



Document 10 : Photographie du petit robot *Geneseas*, collectant les déchets à la surface de l'eau, dans le port de La Rochelle. (Source : <https://plastics-themag.com/Recyclamer-the-aquatic-vacuum>)

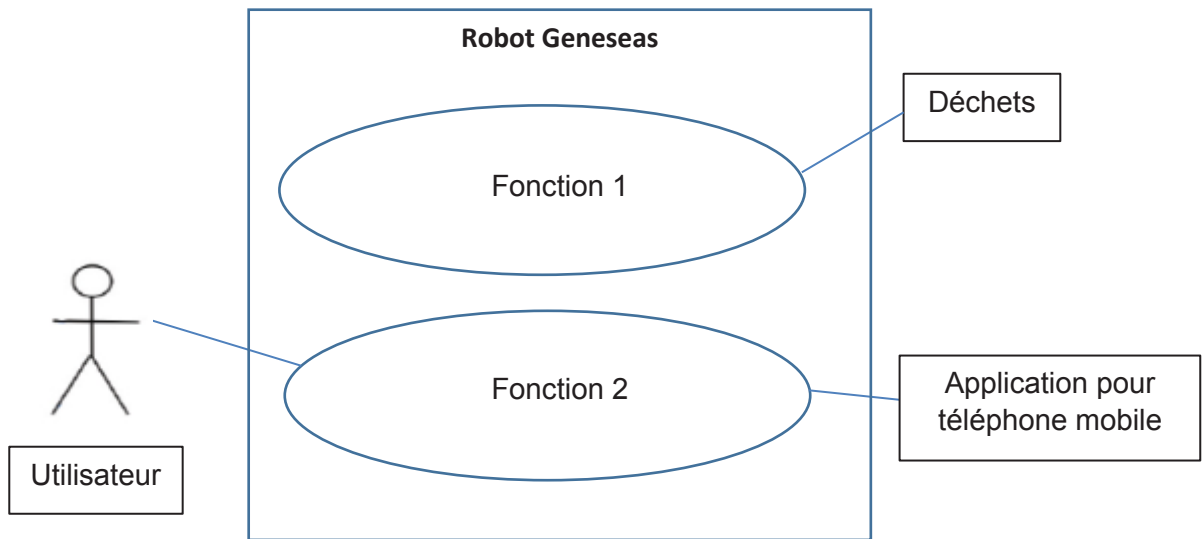
A. Etude de la structure du robot : fonctions et composants



Document 11 : Description du robot *Geneseas* (d'après <https://www.recyclamer-innovation.com>).

Question 18 :

Indiquer avec un verbe à l’infinitif les fonctions 1 et 2 présentées dans le diagramme des cas d’utilisation du robot (**document 12**).



Document 12 : Diagramme de fonctionnement du robot.

Question 19 :

Donner les fonctions techniques de l’hélice et de la batterie.

Voici une maquette de bateau (**document 13**). L’enseignant propose à ses élèves de cycle 3 d’améliorer le fonctionnement du bateau pour qu’il puisse avancer plus vite. Des élèves formulent l’hypothèse d’agir sur les pales (nombre, taille, forme).



Document 13 : Kit de montage d’un petit bateau en bois pour enfants de l’école primaire.
(Source : <http://www.grandado.fr>)

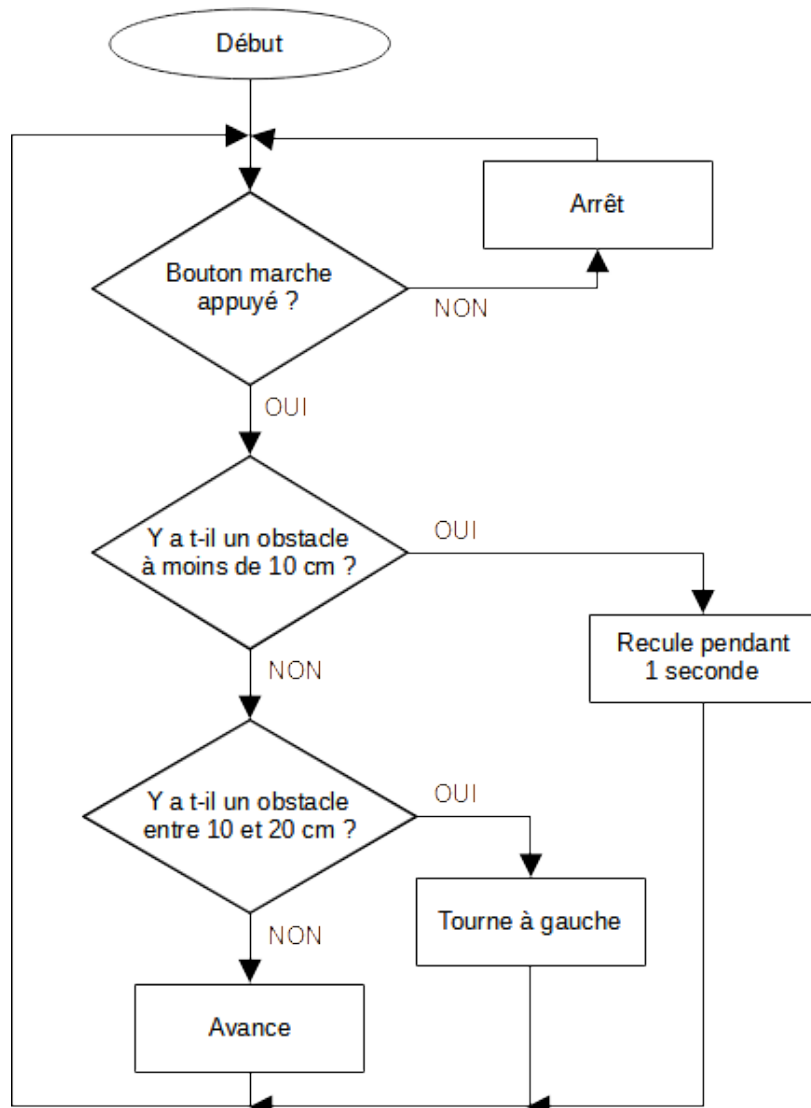
Question 20* :

Détailler la mise en œuvre pédagogique en classe d’une expérience permettant de montrer le lien entre le nombre de pales et la valeur de la vitesse du bateau.
Préciser deux points de vigilance techniques à respecter pour que l’expérience soit valable scientifiquement.

B. Étude du comportement du robot

Grâce à l'application installée sur le téléphone mobile multifonction de l'utilisateur, des points GPS (« Géopositionnement par satellite ») sont déterminés pour former une zone à nettoyer. Le robot se dirige alors automatiquement vers cette zone pour accomplir un cycle de nettoyage. Lorsque le panier est rempli de déchets, l'opérateur peut reprendre la main sur le robot pour le faire revenir au point de départ, où il pourra retirer et vider le panier.

L'appareil est programmé avec l'algorithme suivant pour éviter les obstacles. À l'aide du capteur ultrason, le robot détecte la distance à l'obstacle.



Document 14 : Algorithme de fonctionnement du robot.

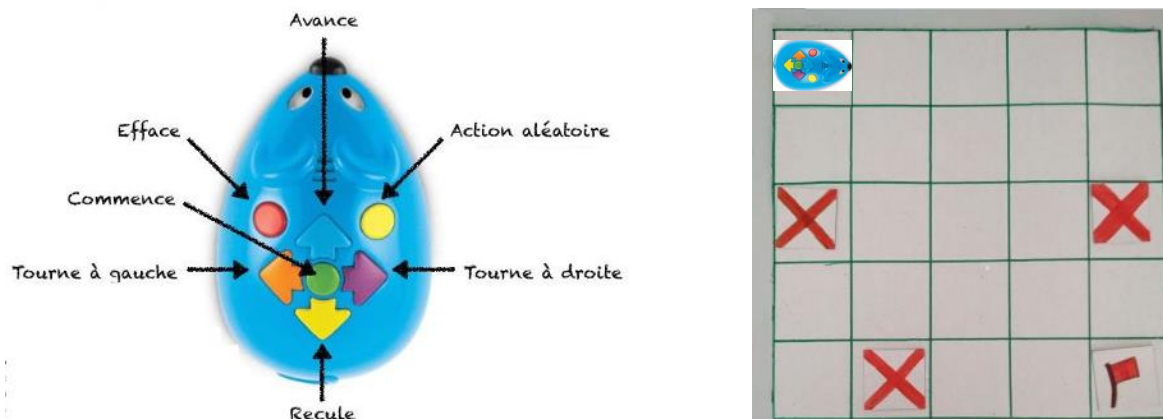
Question 21 :

Décrire le comportement du robot face à un obstacle situé à 15 cm.

Question 22 :

Décrire le comportement du robot face à un obstacle situé à 5 cm.

Un enseignant de CP décide de faire travailler ses élèves en utilisant des « souris robots » programmables et un « labyrinthe » de 5 x 5 cases.



Document 15 : Présentation de la « souris robot » et du labyrinthe mis à disposition des élèves.
 (Source : <https://www.learningresources.com>)

Question 23* :

Proposer et décrire une activité d'apprentissage préalable à l'utilisation des robots.

Lors de la séance de programmation, la consigne suivante a été donnée aux élèves : « *Le robot part de la case en haut à gauche et doit arriver en bas à droite en évitant les cases marquées d'une croix* ».

Observer les quatre exemples de travaux d'élèves ci-dessous :

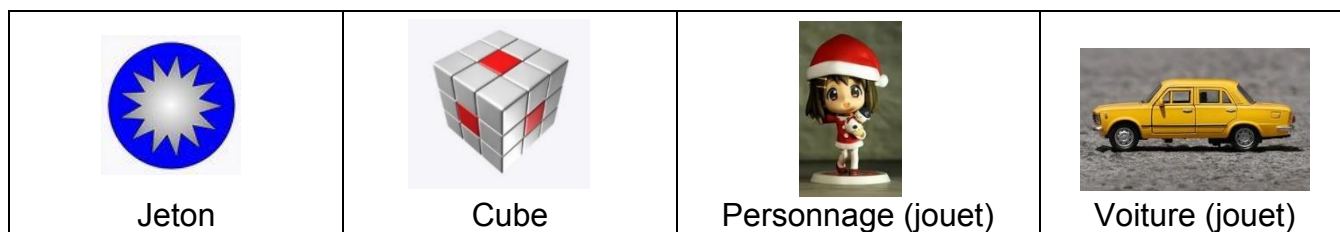
<p>Élève A</p>	<p>Élève B</p>
	<p>Élève C</p>
	<p>Élève D</p>

Document 16 : Réponses d'élèves sur le trajet de la « souris robot ».

Question 24* :

Analyser les réponses proposées par les élèves en cherchant à expliciter leurs réussites et en émettant des hypothèses sur leurs erreurs.

Ne disposant que d'un nombre limité de robots, l'enseignant décide de confier à certains élèves un objet qui symbolisera le robot. Il dispose des objets suivants :



Document 17 : Images d'objets à disposition des élèves. (Source : Pixabay, images libres de droit)

Question 25* :

Choisir un ou plusieurs objets parmi les quatre proposés et justifier ce ou ces choix.

Troisième épreuve écrite du CRPE

Épreuve écrite d'application domaine sciences et technologie

Concours Externe

	Code concours	épreuve	matière
Public	EXT PU	103 A	2041
Privé	EXT PR	103 A	2041

Externe Spécial langue régionale

	Code concours	épreuve	matière
Public	EXT LR PU	103 A	2041
Privé	EX TLR PR	103 A	2041

Troisième concours

	Code concours	épreuve	matière
Public	3EME PU	103 A	2041
Privé	3EME PR	103 A	2041

Second concours interne

	Code concours	épreuve	matière
Public	2INT PU	103 A	2041
Privé	2INT PR	103 A	2041

Second concours interne - Spécial langue régionale

	Code concours	épreuve	matière
Public	2INT LR PU	103 A	2041
Privé	2INT LR PR	103 A	2041

Information aux candidats : les codes doivent être reportés sur les rubriques figurant en en-tête de chacune des copies que vous remettrez.

SESSION 2022

CRPE

Concours de recrutement de professeurs des écoles

Concours externe, Externe spécial, Troisième concours
Second concours interne, Second concours interne spécial

Troisième épreuve écrite

Épreuve écrite d'application

Domaine

histoire, géographie, enseignement moral et civique

Durée : 3 heures

L'usage de tout ouvrage de référence, de tout document et de tout matériel électronique (y compris les montres connectées) est rigoureusement interdit.

Si vous repérez ce qui vous semble être une erreur d'énoncé, vous devez le signaler très lisiblement sur votre copie, en proposer la correction et poursuivre l'épreuve en conséquence. De même, si cela vous conduit à formuler une ou plusieurs hypothèses, vous devez la (ou les) mentionner explicitement.

NB : Conformément au principe d'anonymat, votre copie ne doit comporter aucun signe distinctif, tel que nom, signature, origine, etc. Si le travail qui vous est demandé consiste notamment en la rédaction d'un projet ou d'une note, vous devrez impérativement vous abstenir de la signer ou de l'identifier.

Tournez la page S.V.P



Composante histoire (12 points)

1. Vous commencez à préparer la séquence d'apprentissage : « Deux guerres mondiales au vingtième siècle ».

Conformément au choix opéré par le programme, vous réfléchissez d'abord à la notion de « trace » :

- en vous aidant du dossier documentaire, montrez l'importance et la nature des traces laissées par la Première Guerre mondiale ;
- quelle définition de « trace » donnerez-vous à vos élèves ?

2. En première partie de votre séquence d'apprentissage sur les deux guerres mondiales du vingtième siècle, vous décidez de consacrer plusieurs séances à la Première Guerre mondiale :

- indiquez les titres des différentes séances envisagées ;
- développez – au choix – une des séances en définissant les objectifs d'apprentissage et les compétences travaillées. Indiquez précisément quels documents issus du dossier documentaire vous utiliserez et détaillez l'exploitation pédagogique de l'un de ces documents.

Composante géographie (8 points)

3. En vous fondant sur les documents 12 à 15, présentez les objectifs notionnels relatifs au thème 2 du programme de géographie de la classe de CM1 : « Se loger, travailler, se cultiver, avoir des loisirs en France / dans un espace touristique ».

4. Vous décidez d'exploiter le document 13 en classe : quels choix opérez-vous pour conduire cette exploitation ?

Sommaire du dossier documentaire

1. Extrait du programme d'enseignement du cycle de consolidation (cycle 3), *Bulletin officiel de l'éducation nationale*, n° 31 du 30 juillet 2020.
2. Extraits de : Stéphane Audoin-Rouzeau, « La guerre au XX^e siècle. 1. L'expérience combattante », *Documentation photographique*, n° 8041, 2004.
3. Extraits de : Lettre du capitaine Georges Gallois, dans *Paroles de Poilus, Lettres et carnets du front, 1914-1918*, Libro, 2001.
4. Extraits de : Henri Barbusse, *Le Feu (Journal d'une Escouade)*, Ernest Flammarion, 1916.
5. Félix Vallotton (1865-1925), *Verdun*, huile sur toile, 1917
6. Des ouvrières peignent des obus de 75 mm dans un atelier de la fabrique, 31 mai 1917, fort d'Aubervilliers, Seine-Saint-Denis.
7. Abel Faivre (1867-1945), *Pour la France versez votre or*, 1915.
8. André Hellé (1871-1945), *Alphabet de la Grande Guerre*, Berger-Levrault, 1918.
9. « LA GRANDE GUERRE – Le Crime de Reims », s.d., dans Bibliothèque municipale de Reims, *La Grande Guerre et ses conséquences*.
10. Jean Galtier Boissière (1891-1966). *Fêtes de la Victoire : le défilé des mutilés*, huile sur carton, 1919.
11. Jean-François Gavoty (1957-), sculpture, 2013, Reims, parc de Champagne, d'après Paul Moreau-Vauthier, Monument *Aux héros de l'Armée noire* (inauguré en 1924, déposé par les Allemands en 1940).
12. Extrait du programme d'enseignement du cycle de consolidation (cycle 3), *Bulletin officiel de l'éducation nationale*, n° 31 du 30 juillet 2020.
13. La Promenade des Anglais à Nice vue depuis la colline du château (juin 2020).
14. Plan de Nice.
15. Extraits de Sylvie Christofle et Christian Héliou « Territoire(s), touriste(s) et habitants à Nice Côte d'Azur "Métropole" », dans Dominique Crozat et Daiane Alves (dir.), *Le Touriste et l'Habitant*, 2018.

Dossier documentaire

Document 1

Extrait du programme d'enseignement du cycle de consolidation (cycle 3), *Bulletin officiel de l'éducation nationale*, n° 31 du 30 juillet 2020

Histoire Classe de CM2

Repères annuels de programmation	Démarches et contenus d'enseignement
[...]	
Thème 3 La France, des guerres mondiales à l'Union européenne Deux guerres mondiales au vingtième siècle [...]	À partir des traces de la Grande Guerre et de la Seconde Guerre mondiale dans l'environnement des élèves (lieux de mémoire et du souvenir, paysages montrant les reconstructions, dates de commémoration), on présente l'ampleur des deux conflits en les situant dans leurs contextes européen et mondial. [...]

Document 2

Extraits de : Stéphane Audoin-Rouzeau, « La guerre au XX^e siècle. 1. L'expérience combattante », *Documentation photographique*, n° 8041, La Documentation française, 2004, p. 13

Ceux qui – par millions entre 1914 et 1945 [...] – ont connu l'expérience du combat, quelle trace en ont-ils laissé au sein des sociétés englobantes ? Quel héritage de cette violence-là au plan artistique, littéraire, politique, idéologique ? Voilà qui revient à poser la question du témoignage, entendu au sens le plus large, et aussi celle de la mémoire, au sens de la présence du passé dans notre présent. [...]

Le témoignage combattant n'est pas, en tant que tel, une invention du XX^e siècle : un grand nombre de vétérans des armées napoléoniennes ont ainsi relaté leur expérience de guerre. Mais il est indiscutable que l'alphabétisation des masses au XIX^e siècle – achevée au début du siècle suivant en Europe occidentale et en Amérique du Nord –, a mis la lecture et l'écriture à la disposition des soldats. La lettre en temps de guerre devint dès lors un phénomène massif (plusieurs milliards de lettres ont été échangées entre 1914 et 1918, par exemple), de même que le carnet personnel. Désormais, l'expérience de combat peut être accompagnée d'une trace écrite, ce qui ne veut pas dire, d'ailleurs, que le combat se soit laissé aisément écrire : dans l'instant, l'écriture des soldats se caractérise le plus souvent par une banalité qui cache l'indicible de la violence. Mais il y eut aussi l'écriture de l'après : à cet égard, l'activité guerrière occidentale du XX^e siècle marque l'entrée dans « l'ère du témoin ». C'est par milliers que les combattants des conflits contemporains ont écrit et publié le récit de leur expérience de guerre, prenant alors la plume pour la première et dernière fois de leur vie. [...]

Mais, par bien d'autres canaux, l'expérience du combat a irrigué les sociétés englobantes : que l'on songe à l'activité artistique sous toutes ses formes, à la photographie, au film d'actualité, aux objets de toutes sortes ramenés des champs de bataille par les soldats. [...]

Document 3

Extraits de : Lettre du capitaine Georges Gallois, dans *Paroles de Poilus, Lettres et carnets du front, 1914-1918*, Libro, 2001, p. 146

Georges Gallois avait 29 ans en 1914. Il survécut à la guerre. Il mourut durant la Seconde Guerre mondiale, en juin 1944.

Verdun, 15 juillet 1916, 4 heures, soir.

Mes chers parents,

Je suis encore vivant et en bonne santé, pas même blessé alors que tous mes camarades sont tombés morts ou blessés aux mains des Boches, qui nous ont fait souffrir les mille horreurs, liquides enflammés, gaz lacrymogènes – gaz suffocants – asphyxiants, attaques... [...]

Je suis redescendu de première ligne ce matin. Je ne suis qu'un bloc de boue et j'ai dû faire racler mes vêtements avec un couteau car je ne pouvais plus me traîner, la boue collant mes pans de capote après mes jambes... [...] J'ai connu l'horreur de l'attente de la mort sous un tir de barrage inouï... Je tombe de fatigue... Je vais me coucher, au repos dans un village à l'arrière où cela cogne cependant, voilà dix nuits que je passe en première ligne.

Demain les autos emmèneront le reste de mon régiment pour le reformer à l'arrière, je ne sais encore où. [...]

J'ai sommeil, je suis plein de poux, je pue la charogne de macchabées.

Je vous écrirai dès que je vais pouvoir. Soyez donc tranquilles. J'espère que le gros coup pour nous a été donné.

Bonne santé, et je vous embrasse bien affectueusement, Georges.

Document 4

Extraits de : Henri Barbusse, *Le Feu (Journal d'une Escouade)*, Ernest Flammarion, 1916, p. 16-20

Nos âges ? Nous avons tous les âges. Notre régiment est un régiment de réserve que des renforts successifs ont renouvelé en partie avec de l'active, en partie avec de la territoriale¹. [...] Fouillade a quarante ans. Blaire pourrait être le père de Biquet, qui est un duvetier² de la classe 13³. Le caporal appelle Marthereau « grand-père » ou « vieux détrit » selon qu'il plaisante ou qu'il parle sérieusement. Mesnil Joseph serait à la caserne s'il n'y avait pas eu la guerre. Cela fait un drôle d'effet quand nous sommes conduits par notre sergent Vigile, un gentil petit garçon qui a un peu de moustache peinte sur la lèvre, et qui, l'autre jour, au cantonnement, sautait à la corde avec des gosses. Dans notre groupe disparate, dans cette famille sans famille, dans ce foyer sans foyer qui nous groupe, il y a, côte à côte, trois générations qui sont là, à vivre, à attendre, à s'immobiliser, comme des statues informes, comme des bornes. [...]

Malgré les diversités d'âge, d'origine, de culture, de situation, et de tout ce qui fut, malgré les abîmes qui nous séparaient jadis, nous sommes en grandes lignes les mêmes. À travers la même silhouette grossière, on cache et on montre les mêmes mœurs, les mêmes habitudes, le même caractère simplifié d'hommes revenus à l'état primitif.

Le même parler, fait d'un mélange d'argots d'atelier et de caserne, et de patois, assaisonné de quelques néologismes, nous amalgame, comme une sauce, à la multitude compacte d'hommes qui, depuis des saisons, vide la France pour s'accumuler au Nord-Est.

Et puis, ici, attachés ensemble par un destin irrémédiable, emportés malgré nous sur le même rang, par l'immense aventure, on est bien forcé, avec les semaines et les nuits, d'aller se ressemblant. L'étroitesse terrible de la vie commune nous serre, nous adapte, nous efface les uns dans les autres. C'est une espèce de contagion fatale. Si bien qu'un soldat apparaît pareil à un autre sans qu'il soit nécessaire, pour voir cette similitude, de les regarder de loin, aux distances où nous ne sommes que des grains de la poussière qui roule dans la plaine.

¹ « de la territoriale » : l'armée territoriale groupe les hommes âgés de 35 ans et plus à la date de la mobilisation.

² « duvetier » : très jeune.

³ « de la classe 13 » : incorporé dans l'armée en 1913.

Document 5

Félix Vallotton (1865-1925), *Verdun*, 1917. Huile sur toile, 114 cm x 146 cm. Paris, musée de l'Armée



Inv. : 21889 ; Eb 1518 © Musée de l'Armée, RMN-GP.

<https://histoire-image.org/fr/etudes/verdun>

Document 6

Des ouvrières peignent des obus de 75 mm dans un atelier de la fabrique, 31 mai 1917, fort d'Aubervilliers, Seine-Saint-Denis. Ministère des Armées



<https://www.defense.gouv.fr/english/actualites/articles/special-verdun-2016-le-role-des-femmes-dans-l-industrie-de-la-grande-querre>

Document 7

Abel Faivre (1867-1945), *Pour la France versez votre or*, Paris, 1915. Musée de l'Armée



<https://gallica.bnf.fr/ark:/12148/btv1b90157632.item>

Document 8

André Hellé (1871-1945), *Alphabet de la Grande Guerre*, Paris-Nancy, Berger-Levrault, 1918



<https://gallica.bnf.fr/ark:/12148/bpt6k97990016/f39.item.r=andré%20hellé>

Document 9

« LA GRANDE GUERRE – Le Crime de Reims », s.d., dans Bibliothèque municipale de Reims, *La Grande Guerre et ses conséquences*



<https://www.bm-reims.fr/default/grande-guerre.aspx?lg=fr-FR>

Document 10

Jean Galtier Boissière (1891-1966). *Fêtes de la Victoire : le défilé des mutilés*, 1919. Huile sur carton, 39 cm x 72 cm. La Contemporaine, Nanterre



Inv. OR F1 80, achat, galerie Druet, 1920.

http://www.lacontemporaine.fr/images/services_publics/livretVuduFront/point%2014_represe%20guerre%20finie.pdf

Document 11

Jean-François Gavoty (1957-), sculpture, 2013, Reims, parc de Champagne, d'après Paul Moreau-Vauthier, Monument *Aux héros de l'Armée noire* (inauguré en 1924, déposé par les Allemands en 1940)



Copyright L. Baron, TV5 monde.

<https://information.tv5monde.com/info/premiere-guerre-mondiale-histoire-tumultueuse-d-un-monument-aux-soldats-africains-reims-269703> consulté le 24/10/2021

Document 12

Extrait du programme d'enseignement du cycle de consolidation (cycle 3), *Bulletin officiel de l'éducation nationale*, n° 31 du 30 juillet 2020

Géographie

Classe de CM1

Repères annuels de programmation	Démarches et contenus d'enseignement
[...]	
Thème 2 Se loger, travailler, se cultiver, avoir des loisirs en France - Dans des espaces urbains - Dans un espace touristique	Le thème permet aux élèves de sortir de l'espace vécu et d'appréhender d'autres espaces. En privilégiant les outils du géographe (documents cartographiques, photographies, systèmes d'information géographique), les élèves apprennent à identifier et à caractériser des espaces et leurs fonctions. Ils comprennent que les actes du quotidien s'accomplissent dans des espaces qui sont organisés selon différentes logiques et nécessitent des déplacements. Le travail sur un espace touristique montre par ailleurs qu'on peut habiter un lieu de façon temporaire et il permet d'observer la cohabitation de divers acteurs. Ils découvrent la spécificité des espaces de production.

Document 13

La Promenade des Anglais à Nice vue depuis la colline du château (juin 2020)



© Florence Brun

<https://france3-regions.francetvinfo.fr/provence-alpes-cote-d-azur/alpes-maritimes/nice/ville-nice-alerte-fraude-au-guide-touristique-1441827.html> consulté le 13/10/2021

Document 14
Plan de Nice



<https://fr.maps-nice.com/nice-cartes> consulté le 20/10/2021

Document 15

Extraits de Sylvie Christofle et Christian Héliou « Territoire(s), touriste(s) et habitants à Nice Côte d'Azur "Métropole" », dans Dominique Crozat et Daiane Alves (dir.), *Le Touriste et l'Habitant*, 2018, accessible sur <https://halshs.archives-ouvertes.fr/halshs-02280817/document> consulté le 25 novembre 2021

Les habitants du littoral ont donc l'habitude d'échanger, de vivre dans un lieu constamment irrigué par des touristes nationaux et étrangers [...].

Le tourisme a ainsi véritablement façonné le territoire littoral et influencé la venue d'habitants. L'espace côtier azuréen [...] se présente aujourd'hui sous la forme d'une véritable conurbation touristique de plus d'un million d'habitants (INSEE) caractérisée par la multi-résidentialité et le balnéaire [...]. L'urbanisation et l'arrivée de nouveaux habitants ont ainsi suivi la croissance des flux touristiques, notamment depuis les années 1950 et s'est structurée autour de noyaux essentiellement littoraux (Cannes, Grasse, Antibes, Sophia-Antipolis, Nice, Monaco, Menton) sur 1 100 km². Comme le constate G. Jourdan (2005, p. 11) : « le positionnement métropolitain et la notoriété internationale de la conurbation s'appuient historiquement sur le tourisme. Ce rayonnement touristique international est conforté par l'accueil de nombreux salons, congrès et événements internationaux ; il explique notamment la forte dimension internationale de l'aéroport de Nice Côte d'Azur ». Au sein de ce système, une part importante de l'activité de Nice, et, plus généralement, des communes littorales de la Métropole est liée, directement ou indirectement au Tourisme, avec plus de 5 millions d'arrivées sur les 12 millions de touristes et croisiéristes répertoriés sur le littoral azuréen (Monaco inclus) par l'Observatoire du Tourisme de la Côte d'Azur en 2012. Cette spécialisation est donc associée parallèlement à l'ancienneté du développement touristique dans ces lieux et à l'attractivité constante du territoire, aux échelles nationale mais surtout internationale (50 % des nuitées sont d'origine étrangère) même si des efforts importants de diversification fonctionnelle et économique ont eu lieu [...].

Outre cette relation initiale et fondamentale entre arrivée de touristes (entraînant un développement économique) et afflux d'habitants, existent de nos jours des interrelations plus complexes entre touristes et habitants sur le Littoral.

D'une part, la majorité des habitants, dans une conurbation dans laquelle la fonction touristique a peu à peu perdu en poids relatif dans le système territorial, n'a pas ou peu d'interaction avec les touristes. Ces populations en subissent les contraintes (notamment saturation des axes routiers, prix plus élevés dans les hauts lieux ou lieux centraux). *A contrario*, elles profitent des aménités touristiques dans le cadre de leurs loisirs (équipements spécifiques balnéaires, de plaisance, événementiel de toutes natures, etc.) L'habitant permanent fait ainsi partie de la « demande », et constitue donc un consommateur potentiel non négligeable dans le cadre des loisirs, limité à son espace-temps quotidien [...]. Le résident est, en outre, de plus en plus intéressé par son cadre de vie et participe ainsi de façon croissante aux événements et festivités, notamment pendant la saison touristique et les week-ends.

D'autre part, une minorité des habitants est plus impliquée dans le tourisme. Certains travaillent, soit directement (16 % de l'emploi total du département, [...]) soit indirectement dans la filière touristique. D'autres habitants participent également de manière différente au fonctionnement du système touristique. En effet, la situation contemporaine est bien moins tranchée qu'auparavant sur une claire différenciation Habitant-Touriste : l'essor croissant des mobilités, et des modes de vie de plus en plus mondialisés dans les grandes villes brouille la frontière entre l'habitant permanent et l'habitant temporaire – le touriste. Dans cette conurbation azuréenne, que nous avons vu croître par l'apport successif de populations exogènes, notamment de personnes âgées ces dernières décennies, de nombreux habitants

ne sont parallèlement pas originaires du lieu. Les habitants issus de migrations semblent avoir des interactions plus fortes que les autochtones avec les visiteurs ou dans le marché touristique : particuliers échangeant ou louant leur logement, étrangers possédant des chambres d'hôtes, étudiants installés à Nice investis dans le tourisme participatif [...]. Dans l'espace azuréen et niçois en voie de métropolisation, une partie difficilement quantifiable mais bien réelle des habitants, dont les nouveaux habitants, souvent installés après avoir été eux-mêmes touristes, est donc partie prenante de l'offre marchande et parallèle d'hébergement. Au-delà de la traditionnelle location de résidences secondaires via le marché classique (agences, classement en meublés par les offices de tourisme, gîtes de France, etc.), c'est surtout l'offre en ligne qui connaît un développement spectaculaire, touchant également de plus en plus les résidences principales. [...]. Les habitants se révèlent ainsi également prescripteurs voire promoteurs de la destination, notamment à travers l'utilisation croissante des réseaux sociaux, blogs et autres forums sur Internet. Ils agissent également plus directement via le tourisme participatif. [...] [Ce] qu'attendent bon nombre de touristes dans cette relation non marchande, c'est non seulement un moyen d'être hébergé gratuitement mais surtout un habitant lui faisant découvrir son environnement quotidien, comme l'attestent les demandes et avis en ligne. Le touriste cherche ici comme altérité, l'expérience de l'habitant permanent et surtout l'immersion urbaine dans la vie quotidienne et non pas « touristique » du lieu.

Troisième épreuve écrite du CRPE

Épreuve écrite d'application
Domaine histoire, géographie, enseignement moral et civique

Concours Externe

	Code concours	épreuve	matière
Public	EXT PU	103 B	9399
Privé	EXT PR	103 B	9399

Externe Spécial langue régionale

	Code concours	épreuve	matière
Public	EXT LR PU	103 B	9399
Privé	EXT LR PR	103 B	9399

Troisième concours

	Code concours	épreuve	matière
Public	3EME PU	103 B	9399
Privé	3EME PR	103 B	9399

Second concours interne

	Code concours	épreuve	matière
Public	2INT PU	103 B	9399
Privé	2INT PR	103 B	9399

Second concours interne - Spécial langue régionale

	Code concours	épreuve	matière
Public	2INT LR PU	103 B	9399
Privé	2INT LR PR	103 B	9399

Information aux candidats : les codes doivent être reportés sur les rubriques figurant en en-tête de chacune des copies que vous remettrez.



SESSION 2022

CRPE

Concours de recrutement de professeurs des écoles

Concours externe
Concours externe spécial langue régionale
Troisième concours
Second concours interne
Second concours interne spécial langue régionale

Épreuve écrite d'application
Arts

Durée : **3 heures** - Coefficient : 1

L'usage de tout ouvrage de référence, de tout document et de tout matériel électronique (y compris les montres connectées) est rigoureusement interdit.

- Si vous repérez ce qui vous semble être une erreur d'énoncé, vous devez le signaler très lisiblement sur votre copie, en proposer la correction et poursuivre l'épreuve en conséquence.
- De même, si cela vous conduit à formuler une ou plusieurs hypothèses, vous devez la (ou les) mentionner explicitement.

NB : Conformément au principe d'anonymat, votre copie ne doit comporter aucun signe distinctif, tel que nom, signature, origine, etc. Si le travail qui vous est demandé consiste notamment en la rédaction d'un projet ou d'une note, vous devrez impérativement vous abstenir de la signer ou de l'identifier.

A – Composante arts plastiques – Cycle 3 et dossier documentaire (pages 4 à 7).
10 points

B – Composante univers sonores - Cycle 1 et dossier documentaire (pages 8 à 11). 10 points.

SUJET

A – En tirant parti des éléments fournis dans le dossier joint, vous effectuerez une analyse critique de la fiche de préparation présentée dans le document n° 1.

Vous vous appuyerez sur le(s) point(s) de programme suivant(s) :

La matérialité de l'œuvre : les qualités physiques de l'œuvre

Votre analyse critique permettra d'éclairer le jury sur votre connaissance du cadre réglementaire et des conditions spécifiques de l'enseignement des arts plastiques au cycle 3.

B – En tirant parti des éléments fournis dans le dossier joint, vous proposerez une fiche de préparation en vue d'une séance relative au domaine des univers sonores au cycle 1. Votre proposition devra être argumentée et vos choix seront justifiés.

Vous vous appuyerez sur le(s) point(s) de programme suivant(s) :

Jouer avec sa voix et acquérir un répertoire de comptines et de chansons Explorer des instruments, utiliser les sonorités du corps

Votre proposition permettra d'éclairer le jury sur votre connaissance du cadre réglementaire et des conditions spécifiques de l'enseignement du domaine des univers sonores au cycle 1.

DOSSIER DOCUMENTAIRE

A – Composante arts plastiques – Cycle 3

Document n° 1 :

Fiche de préparation.

Document n° 2 :

Lexique pour les arts plastiques : la diversité des pratiques au service du projet de l'élève.

Ressources pour l'enseignement des arts plastiques aux cycles 2 et 3.

Site eduscol.education.fr (extraits).

Document n° 3 :

Rappel du programme d'enseignement du cycle de consolidation (cycle 3) – Arts plastiques.

Compétences travaillées. BOEN n° 31 du 30 juillet 2020 (extraits).

B – Composante Univers sonores – Cycle 1

Document n° 1 :

Chanson traditionnelle, *Mon grand-père s'en va au marché*, source : Musique Prim, réseau CANOPÉ.

Document n° 2 :

Pistes pour l'exploration et le jeu avec la voix.

Document n° 3 :

DELALANDE François, Le GRM et l'histoire de l'éveil musical en France, in DALLET Sylvie et VEITL Anne (dir.). *Du Sonore au musical, cinquante ans de recherches concrètes (1948 – 1998)*, Paris, L'Harmattan, 2001, p. 89-100.

Document n° 4 :

Rappel du programme d'enseignement de l'école maternelle. Univers sonores. BOENJS n° 25 du 24 juin 2021 (extraits).

A – Composante arts plastiques – Cycle 3 – Dossier

Document n° 1 : fiche de préparation à analyser

Incitation : « Arbre à nouveau »

Questionnement plastique : la matérialité de l'œuvre/la qualité physique des matériaux

Objectifs généraux :	Objectifs spécifiques :
– Réaliser et donner à voir des productions plastiques de natures diverses.	– Comprendre que la qualité des matériaux choisis influence la représentation.
– Proposer des réponses inventives dans un projet individuel.	– Prendre en compte toutes les représentations de l'espace dans une réalisation en volume.

Compétences travaillées

- Expérimenter, produire, créer
- Mettre en œuvre un projet artistique

Consigne : « Recréez en volume ou en relief l'arbre qui nous a fourni les matériaux mis à disposition »

Médium :	Outils :	Gestes :
Carton, lianes, branches, bouts de bois, papier, brindilles	Ciseaux, colle, scotch de peintre, corde	Attacher, lier, coller, tresser, plier...

Opération plastique : associer

Notions plastiques abordées : forme et matière

Modalité : travail individuel

Déroulement :

1. Consigne et *brainstorming*.
2. Découverte du matériel et phase de recherche. Les élèves cherchent des solutions pour représenter un arbre.
3. Présentation des productions, verbalisation des actions et échanges entre pairs.
4. Suite de la production.
5. Rencontre avec les œuvres de référence/Verbalisation

Œuvres de référence



Eva Jospin (1975 —), *Forêt*, 2014, carton ondulé, 360 x 250 cm, vue de l'exposition « Inside » (20.10.14 - 11.01.15). Paris, Palais de Tokyo.



Max Ernst (1891-1976), *La forêt pétrifiée*, 1929, frottage au graphite sur papier, 74 x 98 cm. Paris, Musée national d'art moderne, Centre Pompidou.



Giuseppe Penone, *Cèdre de Versailles*, bois, 2002-2003, 600 x 170 cm, coll. particulière,

Giuseppe Penone sculpte, creuse l'arbre en suivant l'un de ses cernes de croissance, jusqu'à retrouver l'aspect qu'avait celui-ci des dizaines d'années auparavant.

Questionnement aux élèves

- Est-ce que cela a été facile ?
- Est-ce que vous avez pu faire exactement ce que vous vouliez ?
- Qu'est-ce qui vous en a empêché ?
- Que ressentez-vous en touchant vos productions ?
- Aurait-on eu la même sensation avec d'autres matériaux ?
- Quelle différence y a-t-il avec un dessin ou une peinture ?

Document n° 2 : *Lexique pour les arts plastiques : la diversité des pratiques au service du projet de l'élève.* Ressources pour l'enseignement des arts plastiques aux cycles 2 et 3. Site eduscol.education.fr (extraits).

« Lorsque l'élève est amené à travailler la représentation en relation à la sculpture ou modelage, l'attention portée sur l'écart dans le domaine du dessin est à transférer. Dans le cas de l'assemblage, ces mêmes recherches sont à explorer. Les élèves seront amenés à s'emparer de gestes du quotidien (nouer, coller, tresser, lier etc.) pour assembler des matériaux dans de petites fabrications. La diversité des matériaux permet, comme dans le domaine du collage, de se poser des questions sur les matières, les couleurs, en travaillant par association (**homogénéité**) ou opposition (**hétérogénéité**).

Le spectateur, confronté à une sculpture, peut en faire le tour ou être restreint à un point de vue, il peut également être pris à parti : pénétrer dans certaines œuvres, dont les *Pénétrables* de Soto, ou encore entrer en relation avec celles-ci, telles les sculptures en mouvement de Tinguely. Il convient d'attirer particulièrement l'attention des élèves sur ces points, qui nécessitent de multiplier les représentations de l'œuvre, y compris par le biais de vidéos, et, chaque fois que cela est possible, de les confronter à l'œuvre elle-même. **L'installation** est un déploiement d'objets ou de sculptures dans un espace. »

Compétences travaillées

Expérimenter, produire, créer

– Choisir, organiser et mobiliser des gestes, des outils et des matériaux en fonction des effets qu'ils produisent.

[...]

– Représenter le monde environnant ou donner forme à son imaginaire en explorant divers domaines (dessin, collage, modelage, sculpture, photographie, vidéo...).

[...]

Mettre en œuvre un projet artistique

– Se repérer dans les étapes de la réalisation d'une production plastique individuelle ou collective, anticiper les difficultés éventuelles.

[...]

S'exprimer, analyser sa pratique, celle de ses pairs ; établir une relation avec celle des artistes, s'ouvrir à l'altérité

– Justifier des choix pour rendre compte du cheminement qui conduit de l'intention à la réalisation.

[...]

Se repérer dans les domaines liés aux arts plastiques, être sensible aux questions de l'art

– Repérer, pour les dépasser, certains *a priori* et stéréotypes culturels et artistiques.

[...]

B – Composante univers sonores – Cycle 1 – Dossier

Document n° 1 : Chanson traditionnelle, *Mon grand-père s'en va au marché*, source : Musique Prim, réseau CANOPÉ.

Mon grand-père s'en va-t¹-au marché (bis)

Un violon pour y acheter.

Le violon fait : ti di dam...

Mon grand-père s'en va-t-au marché (bis)

Une vache pour y acheter

La vache fait : meuh !

Le violon fait : ti di dam...

Et ainsi de suite avec :

Une salade pour y acheter

La salade fait : crr, crr, crr...

Une voiture pour y acheter

La voiture fait : vrrrou !

Un poussin pour y acheter

Le poussin fait : piou, piou piou...


1 Le « t » est une marque du vieux français.

Document n°2 : Pistes pour l'exploration et le jeu avec la voix -

a. Dire son prénom en jouant avec sa voix

élise

ro **main**

ro  main

E _____ li _____ se

é li se

b. Jeux d'imitation : imiter la souris qui gratte, la pluie qui tombe, le vent, la voiture qui démarre, qui accélère, le bébé qui pleure, l'assiette qui tombe, la cloche, la porte qui grince, *etc.*

c. Les « mots-sons » : jouer avec les mots : susurre, chuchote, crie, ronfle, ronronne, claque, *etc.*

d. Jouer sur les intentions : dire une phrase en choisissant une intention : colère, gentillesse, moquerie, *etc.*

Document n° 3 : DELALANDE François. Le GRM et l'histoire de l'éveil musical en France, in DALLET Sylvie et VEITL Anne (dir.). *Du Sonore au musical, cinquante ans de recherches concrètes* (1948 – 1998), Paris, L'Harmattan, 2001, p. 89-100.

« UNE REDÉFINITION PRÉALABLE DE LA MUSIQUE

À partir du début des années soixante-dix, nous nous sommes engagés dans des recherches sur les conduites musicales des enfants, sur leur attitude face aux sons. C'est à partir de là que nous pensions pouvoir élaborer une nouvelle pédagogie. Pour nous, l'objectif ne fut pas de sensibiliser ou d'initier les enfants à la pratique de la musique électroacoustique : il s'est agi de prendre en compte, comme des pratiques musicales à part entière, tout le domaine encore inexploré des jeux sonores des enfants avec des objets matériels et leur propre corps. Les explorations d'un enfant jouant avec un corps sonore constituent des situations et des comportements que nous connaissons tous. Nous savons depuis toujours que des enfants placés devant un corps sonore se surprennent eux-mêmes en le manipulant, n'en croient pas leurs oreilles et développent à partir de là une forme d'exploration. Cependant, avant 1948, nous n'étions pas capables de déchiffrer cela en termes de musique. Nous ne pouvions examiner les jeux d'un enfant de huit mois dans une perspective musicale ; nous n'y voyions qu'un simple exercice sensorimoteur. Nous ne pouvions pas davantage entendre les babillages d'un enfant comme une forme de "musique vocale" » (pp. 90-91).

Document n° 4 : Rappel du programme d'enseignement de l'école maternelle. Univers sonores. BOENJS n° 25 du 24 juin 2021 (extraits).

Jouer avec sa voix et acquérir un répertoire de comptines et de chansons

Par les usages qu'ils font de leur voix, les enfants construisent les bases de leur future voix d'adulte, parlée et chantée. L'école maternelle propose des situations qui leur permettent progressivement d'en découvrir la richesse, les incitent à dépasser les usages courants en les engageant dans une exploration ludique (chuchotements, cris, respirations, bruits, imitations d'animaux ou d'éléments sonores de la vie quotidienne, jeux de hauteur, etc.). [...]

Explorer des instruments, utiliser les sonorités du corps

Les activités mettant en jeu des instruments et les sonorités du corps participent au plaisir de la découverte de sources sonores variées et sont liées à l'évolution des possibilités gestuelles des enfants. [...]

Information aux candidats

Les codes indiqués ci-dessous doivent être reportés dans les rubriques figurant en en-tête de chacune des copies que vous remettrez.

Concours Externe

	Code concours	épreuve	matière
Public	EXT PU	103 C	1620
Privé	EXT PR	103 C	1620

Externe Spécial langue régionale

	Code concours	épreuve	matière
Public	EXT LR PU	103 C	1620
Privé	EXT LR PR	103 C	1620

Troisième concours

	Code concours	épreuve	matière
Public	3EME PU	103 C	1620
Privé	3EME PR	103 C	1620

Second concours interne

	Code concours	épreuve	matière
Public	2INT PU	103 C	1620
Privé	2INT PR	103 C	1620

Second concours interne - Spécial langue régionale

	Code concours	épreuve	matière
Public	2INT LR PU	103 C	1620
Privé	2INT LR PR	103 C	1620

Information aux candidats : les codes doivent être reportés sur les rubriques figurant en en-tête de chacune des copies que vous remettrez.